



Číslo smlouvy společnosti CETIN: VPI/MS/2019/00083
Číslo smlouvy Stavebníka: JS/0303/2019/OKS

SAP S/4 Hana: .
Registr smluv: NE

**SMLOUVA O REALIZACI PŘEKLÁDKY
SÍTĚ ELEKTRONICKÝCH KOMUNIKACÍ
č. VPI/MS/2019/00083**

mezi

Česká telekomunikační infrastruktura a.s.

a

Město Valašské Meziříčí

Česká telekomunikační infrastruktura a.s.

se sídlem Olšanská 2681/6, Žižkov, 130 00 Praha 3

IČO: 04084063

DIČ: CZ04084063

zapsaná v obchodním rejstříku vedeném u Městského soudu v Praze pod sp. zn. B 20623
zastoupená na základě pověření Ludmilou Uhrovou, specialistou pro výstavbu sítě –
překládky SEK

bankovní spojení: PPF banka a.s.

číslo účtu: 2019160003/6000

(dále jen „**CETIN**“)

a

Město Valašské Meziříčí

se sídlem Náměstí 7/5, 757 01 Valašské Meziříčí

IČO: 00304387

DIČ: CZ00304387

zastoupeno Bc. Robertem Stržínkem, starostou

bankovní spojení: Komerční banka, a.s., pobočka Valašské Meziříčí

číslo účtu: 1229851/0100

(dále jen „**Stavebník**“)

CETIN a Stavebník dále společně označováni jako „**Smluvní strany**“ a jednotlivě jako „**Smluvní strana**“,

uzavřely níže uvedeného dne, měsíce a roku dle ustanovení § 1746 odst. 2 zákona č. 89/2012 Sb., občanský zákoník, v účinném znění (dále jen „**občanský zákoník**“) a dle ustanovení § 104 odst. 17 zákona č. 127/2005 Sb., o elektronických komunikacích a o změně některých souvisejících zákonů, v účinném znění (dále jen „**Zákon o elektronických komunikacích**“) tuto

Smlouvu o realizaci překládky sítě elektronických komunikací
(dále jen „**Smlouva**“)

DEFINICE

Výrazy označené ve Smlouvě počátečním velkým písmenem mají pro účely Smlouvy níže uvedený význam, není-li Smlouvou výslovně stanoveno jinak:

CTN je cenový a technický návrh a současně realizační dokumentace Překládky, který je Přílohou č. 1 Smlouvy;

Překládka je stavba spočívající ve změně trasy komunikačního vedení SEK ve vlastnictví společnosti CETIN, jejíž rozsah je specifikován v CTN;

Předpoklady pro realizaci Překládky mají význam uvedený v odst. 3.2 Smlouvy;

SEK je síť elektronických komunikací, kterou se rozumí přenosové systémy, popřípadě spojovací nebo směrovací zařízení a jiné prostředky, včetně prvků sítě, které nejsou aktivní,

kteřé umožňují přenos signálů po vedení, rádiovými, optickými nebo jinými elektromagnetickými prostředky, včetně družicových sítí, pevných sítí s komutací okruhů nebo paketů a mobilních zemských sítí, sítí pro rozvod elektrické energie v rozsahu, v jakém jsou používány pro přenos signálů, sítí pro rozhlasové a televizní vysílání a sítí kabelové televize, bez ohledu na druh přenášené informace;

Vyjádření o existenci SEK je „*Vyjádření o existenci sítě elektronických komunikací společnosti Česká telekomunikační infrastruktura a.s.*“ ze dne 21.1.2019 vydané pod čj. **513329/19**, jehož nedílnou součástí jsou Všeobecné podmínky ochrany SEK společnosti CETIN, které si vyžádal a obdržel Stavebník;

„**Zákon o vyvlastnění**“ je zákon č. 184/2006 Sb., o odnětí nebo omezení vlastnického práva k pozemku nebo ke stavbě, v účinném znění.

1. ÚVODNÍ USTANOVENÍ

- 1.1 CETIN je vlastníkem SEK, jež má být přeložena na základě Smlouvy.
- 1.2 Stavebník dle Vyjádření o existenci SEK vyvolává Překládku dotčené části SEK dle ustanovení § 104 odst. 17 Zákona o elektronických komunikacích.
- 1.3 Překládka dle Smlouvy je vedena u společnosti CETIN pod označením „**VPIC V.Meziříčí,rozš.par. ul. Masarykova**“.

2. PŘEDMĚT SMLOUVY

- 2.1 Předmětem Smlouvy je závazek společnosti CETIN zajistit Překládku a s ní související záležitosti v rozsahu CTN a za podmínek stanovených Smlouvou a závazek Stavebníka, který Překládku vyvolal, společnosti CETIN uhradit všechny nezbytné náklady spojené s Překládkou, které by společnosti CETIN nevznikly, kdyby Překládka nebyla Stavebníkem vyvolána.

3. PŘEKLÁDKA A JEJÍ PODMÍNKY

- 3.1 Překládka bude realizována v rozsahu (územním a stavebnětechnickém) a na nemovitostech specifikovaných v CTN.
- 3.2 Předpoklady (podmínky) pro realizaci Překládky jsou:
 - (a) zajištění pravomocného územního rozhodnutí – rozhodnutí o umístění stavby Překládky a předání společnosti CETIN takového pravomocného rozhodnutí o umístění stavby nebo územního souhlasu Překládky, včetně jeho dokladové části, (vše dále jen „**Předpoklady pro realizaci Překládky**“).
- 3.3 Společnost CETIN není povinna zahájit realizaci Překládky dříve, než jsou zajištěny Předpoklady pro realizaci Překládky; bez zajištění Předpokladů pro realizaci Překládky nebude Překládka realizována.
- 3.4 Vlastníkem SEK, přeložené na základě Smlouvy, zůstává společnost CETIN.
- 3.5 Společnost CETIN je oprávněna realizaci Překládky pověřit jinou osobu. Je-li realizaci Překládky a/nebo jednotlivými úkony Překládky pověřena jiná osoba, odpovídá společnost CETIN Stavebníkovi tak, jako by Překládku realizovala sama.

4. ZÁVAZKY SMLUVNÍCH STRAN

4.1 Společnost CETIN se zavazuje

(a) před realizací Překládky:

(i) zajistit zpracování CTN;

(b) po realizaci Překládky:

(i) zajistit pro své potřeby dokumentaci skutečného provedení Překládky; dokumentace skutečného provedení Překládky nebude dokumentací skutečného provedení s náležitostmi dle vyhlášky č. 499/2006 Sb., o dokumentaci staveb, v účinném znění.

4.2 Stavebník se zavazuje, před realizací Překládky:

- (i) zajistit územní rozhodnutí – rozhodnutí o umístění stavby Překládky;
- (ii) zajistit geodetické vytýčení hranic pozemků související s Překládkou;
- (iii) po splnění Předpokladů pro realizaci Překládky, nejdříve však jeden (1) měsíc od uzavření Smlouvy, vyzvat písemně společnost CETIN k realizaci Překládky a oznámit společnosti CETIN stavební připravenost (dále jen „**Kvalifikovaná výzva**“).

Stavebník se zavazuje, nejpozději do třiceti (30) dnů od nabytí právní moci územního rozhodnutí – rozhodnutí o umístění stavby Překládky uzavřít se společností CETIN Dohodu o převodu některých práv a povinností ze správního rozhodnutí, jejíž vzor je uveden v Příloze č. 2 Smlouvy a převést na společnost CETIN práva a povinnosti z územního rozhodnutí – rozhodnutí o umístění stavby Překládky. Ve lhůtě dle předchozího odstavce je Stavebník povinen předat společnosti CETIN územní rozhodnutí – rozhodnutí o umístění stavby Překládky.

4.3 Společnost CETIN se zavazuje zajistit realizaci Překládky do tří (3) měsíců ode dne, kdy bude splněna poslední z následujících podmínek:

- (a) společnosti CETIN je doručena Kvalifikovaná výzva;
- (b) Stavebník uhradil náklady za CTN Překládky dle odst. 6.1 písm. (a) Smlouvy;
- (c) Stavebník splnil povinnosti dle odst. 4.2 Smlouvy;
- (d) na společnost CETIN jsou převedena práva a povinnosti z územního rozhodnutí – rozhodnutí o umístění stavby (Překládky).

4.4 Jakákoliv lhůta dle odst. 4.3 Smlouvy sjednaná k realizaci Překládky a/nebo sjednaná Smluvními stranami na základě Smlouvy se prodlužuje o dobu, po kterou je v prodlení Stavebník s plněním povinností dle Smlouvy a/nebo po kterou byla realizace Překládky přerušena nebo nemohla být zahájena z důvodu nikoliv na straně společnosti CETIN, a o další dobu, o kterou je lhůta k realizaci Překládky třeba prodloužit v důsledku prodlení Stavebníka.

4.5 Dnem ukončení realizace Překládky je den, kdy je Stavebníkovi doručeno na adresu uvedenou v hlavičce Smlouvy nebo na adresu elektronické pošty uvedenou v čl. 8 Smlouvy oznámení o ukončení realizace Překládky. Smluvní strany ujednaly a souhlasí, že oznámení dle předchozí věty budou považovat za doručené pátým (5.) dnem od odeslání oznámení na adresu uvedenou v hlavičce Smlouvy nebo na adresu elektronické pošty uvedenou v čl. 8 Smlouvy.

5. NÁKLADY SPOJENÉ S PŘEKLÁDKOU

- 5.1 Stavebník je dle ustanovení § 104 odst. 17 Zákona o elektronických komunikacích povinen nést náklady Překládky dotčeného úseku SEK, přičemž takovými náklady jsou všechny nezbytné náklady vlastníka SEK, které by mu nevznikly, kdyby Překládka nebyla Stavebníkem vyvolána.
- 5.2 Výše nákladů Překládky stanovených na základě CTN činí ke dni uzavření Smlouvy **36.047,- Kč**, (slovy *třicet šest tisíc čtyřicet sedm korun českých*). Specifikace těchto nákladů je uvedena v CTN.
- 5.3 Překládka dle Zákona o elektronických komunikacích je mimo předmět daně z přidané hodnoty.
- 5.4 V případě, že v souvislosti s realizací Překládky společnosti CETIN vzniknou další nezbytné náklady na Překládku, které nejsou vyčísleny v odst. 5.2 Smlouvy, Stavebník se zavazuje je společnosti CETIN uhradit.

Může se jednat zejména, nikoliv však výlučně o:

- (a) náklady na náhrady za omezení vlastnického práva vlastníkům Překládkou dotčených nemovitostí dle uzavřených smluv o služebnosti a/nebo dle pravomocného rozhodnutí příslušného vyvlastňovacího úřadu o omezení vlastnického práva zřízením služebnosti rozhodnutím,
- (b) náklady související se zrušením a následným výmazem služebnosti (vázaností na nemovitostech dotčených původní, překládanou SEK) z katastru nemovitostí,
- (c) náklady na náhrady za omezené užívání lesního a půdního fondu včetně nákladů na vypracování výpočtu,
- (d) hydrogeologický, geologický, dendrologický a ostatní odborné posudky zpracované subjekty k tomu určenými,
- (e) náklady na koordinační výkresy, povodňové plány a zaměření, vyžadované dotčenými subjekty,
- (f) náklady na identifikaci parcel,
- (g) náklady na správní poplatky dle zákona č. 634/2004 Sb. o správních poplatcích, v účinném znění, které vzniknou společnosti CETIN v důsledku získávání potřebných správních rozhodnutí – povolení, které jsou nezbytné k realizaci Překládky,
- (h) náklady související se zvláštním užíváním veřejného prostranství, vyměřené v souvislosti s realizací Překládky podle zákona č. 565/1990 Sb., o místních poplatcích v účinném znění,
- (i) náklady související se zvláštním užíváním dle ustanovení § 25 zákona č. 13/1997 Sb., o pozemních komunikacích, v účinném znění,
- (j) náklady na peněžité plnění plynoucí z nájemních smluv, jejichž uzavření je nutné pro realizaci Překládky,
- (k) náklady související s majetkovými újmami, způsobenými na zemědělských plodinách v souvislosti s realizací Překládky,
- (l) náklady na ochranu komunikačních vedení a zařízení před přepětím a nadproudem, včetně odborného výpočtu a návrhu,
- (m) náklady související se záchranným archeologickým dohledem.

6. PLATEBNÍ PODMÍNKY

- 6.1 Náklady spojené s Překládkou ve výši skutečně provedených prací a skutečně

vynaložených nákladů dle odst. 5.2 Smlouvy je Stavebník povinen uhradit na základě jednotlivých daňových dokladů (dále jen „**Faktura**“). Faktury budou společností CETIN vystaveny takto:

- (a) Faktura za CTN Překládky ve výši 5.678,- Kč, (slovy: pět tisíc šest set sedmdesát osm korun českých) bude společností CETIN vystavena do patnácti (15) dnů od uzavření této Smlouvy,
- (b) Faktura na doplatek nákladů souvisejících s Překládkou do patnácti (15) dnů od ukončení realizace Překládky dle odst. 4.5 Smlouvy.

6.2 Náklady společnosti CETIN uvedené v odst. 5.4 Smlouvy budou hrazeny Stavebníkem odděleně na základě samostatných Faktur vystavených společností CETIN.

6.3 Jakoukoliv Fakturu vystavenou společností CETIN dle Smlouvy a v souladu se Smlouvou je Stavebník povinen uhradit ve lhůtě třiceti (30) dnů ode dne doručení Faktury.

6.4 Faktury budou Stavebníkovi zasílány na adresu uvedenou v hlavičce Smlouvy.

6.5 Náklady dle Smlouvy budou Stavebníkem hrazeny na účet společnosti CETIN uvedený v hlavičce Smlouvy, pokud nebude Fakturou vystavenou společností CETIN stanoveno jinak.

6.6 Stavebník se dostane do prodlení s uhrazením Faktury, pokud řádně a v souladu se Smlouvou účtovaná částka nebude nejpozději poslední den splatnosti Faktury připsána ve prospěch účtu společnosti CETIN.

7. SANKCE

7.1 Pro případ, že Stavebník bude v prodlení s úhradou některé částky, k jejíž úhradě je dle Smlouvy povinen, je povinen uhradit společnosti CETIN smluvní pokutu ve výši 0,1 % z dlužné částky za každý započatý den prodlení.

7.2 Smluvní pokuta je splatná do deseti (10) dnů ode dne doručení písemné výzvy příslušné Smluvní straně k její úhradě.

7.3 Zaplacením smluvní pokuty dle Smlouvy není dotčen nárok společnosti CETIN na náhradu skutečné škody a ušlého zisku v celém rozsahu způsobené škody.

8. KONTAKTNÍ A ODPOVĚDNÉ OSOBY SMLUVNÍCH STRAN

8.1 Za společnost CETIN:

ve věcech smluvních: Ludmila Uhrová

funkce: specialista pro výstavbu sítě - překládky SEK

e-mail: ludmila.uhrova@cetin.cz ,tel.: 238 462 454

ve věcech technických: Pavel Recman

funkce: specialista pro výstavbu sítě

e-mail: pavel.recman@cetin.cz, tel.: 606 757 949

8.2 Za Stavebníka:

ve věcech smluvních: Bc. Robert Stržínek

funkce: starosta

e-mail: starosta@muvalmez.cz, tel.: 571 621 341

ve věcech technických: Aleš Cáb
funkce: referent odboru komunálních služeb
e-mail: cab@muvalmez.cz, tel.: 571 674 528

9. Odstoupení od smlouvy

- 9.1 Společnost CETIN je oprávněna, aniž by tím omezila jakákoli svá jiná práva nebo možnosti nápravy dle Smlouvy, odstoupit od Smlouvy v případech stanovených v odst. 9.2 Smlouvy tím, že doručí Stavebníkovi písemné oznámení o odstoupení. Odstoupení je účinné okamžikem jeho doručení Stavebníkovi, není-li v odstoupení stanoveno pozdější datum jeho účinnosti.
- 9.2 Dostane-li se Stavebník do prodlení s úhradou jakékoliv platby dle Smlouvy a toto prodlení trvá déle než třicet (30) dnů, je společnost CETIN oprávněna od Smlouvy odstoupit.
- 9.3 Odstoupí-li společnost CETIN dle odst. 9.2 Smlouvy, je Stavebník povinen uhradit společnosti CETIN veškeré náklady společnosti CETIN již vzniklé v souvislosti s plněním ze Smlouvy.
- 9.4 Pokud ve Smlouvě není výslovně stanoveno jinak, Smluvní strany sjednávají, že odstoupit od Smlouvy lze pouze způsobem a z důvodů stanovených ve Smlouvě, čímž Smluvní strany výslovně vylučují příslušná ustanovení občanského zákoníku, která upravují možnosti odstoupení od Smlouvy.
- 9.5 Odstoupením od Smlouvy nezanikají zejména případné nároky Smluvních stran na zaplacení úroků z prodlení, smluvních pokut, náhradu škody a dalších nákladů vzniklých na základě Smlouvy či v souvislosti s ní; dále nezanikají ustanovení Smlouvy, která vzhledem ke své povaze mají trvat i po ukončení Smlouvy.

10. Rozvazovací podmínka

- 10.1 Kvalifikovaná výzva musí být doručena společnosti CETIN nejpozději do dvou (2) let od uzavření Smlouvy. Marné uplynutí této lhůty je rozvazovací podmínkou platnosti a účinnosti Smlouvy dle ustanovení § 548 odst. 2 občanského zákoníku.
- 10.2 Smlouva zanikne prvním dnem následujícím po uplynutí dvou (2) let od uzavření Smlouvy, aniž by v této lhůtě byla společnosti CETIN doručena řádná Kvalifikovaná učiněná za splnění podmínek uvedených v odst. 4.2 Smlouvy.
- 10.3 Zanikne-li Smlouva rozvazovací podmínkou, je Stavebník povinen uhradit společnosti CETIN veškeré náklady společnosti CETIN již vzniklé v souvislosti s plněním Smlouvy do doby zániku Smlouvy rozvazovací podmínkou.
- 10.4 Zánikem Smlouvy touto rozvazovací podmínkou nezanikají případné nároky Smluvních stran na zaplacení úroků z prodlení, smluvních pokut, náhradu škody a dalších nákladů vzniklých na základě Smlouvy či v souvislosti s ní; dále nezanikají ustanovení Smlouvy, která vzhledem ke své povaze mají trvat i po zániku Smlouvy.

11. OCHRANA OSOBNÍCH ÚDAJŮ

- 11.1 Za účelem plnění práv a povinností vyplývajících ze Smlouvy nebo vzniklých v souvislosti se Smlouvou si Smluvní strany navzájem předávají nebo mohou předávat osobní údaje (dále jen „**Osobní údaje**“) ve smyslu čl. 4 odst. 1 Nařízení Evropského parlamentu a Rady (EU) č. 2016/679 ze dne 27. dubna 2016, o ochraně fyzických osob v souvislosti se zpracováním osobních údajů a o volném pohybu těchto údajů a o zrušení směrnice 95/46/ES (obecné nařízení o ochraně osobních údajů) (dále jen „**GDPR**“) subjektů údajů, kterými jsou zejména zástupci, zaměstnanci nebo zákazníci druhé Smluvní strany či jiné osoby pověřené druhou Smluvní stranou k výkonu či plnění práv a povinností vyplývajících ze Smlouvy nebo vzniklých v souvislosti se Smlouvou. Přejímající Smluvní strana je tak vzhledem k předávaným Osobním údajům v pozici správce.
- 11.2 Účelem předání Osobních údajů je plnění Smlouvy. Smluvní strany prohlašují, že předávané Osobní údaje budou zpracovávat pouze k naplnění tohoto účelu, a to v souladu s platnými právními předpisy, zejména v souladu s GDPR.
- 11.3 Smluvní strany prohlašují, že pro předání Osobních údajů druhé Smluvní straně disponují platným právním titulem v souladu s čl. 6 odst. 1 GDPR.
- 11.4 Smluvní strany berou na vědomí, že za účelem plnění Smlouvy může docházet k předání Osobních údajů z přejímající Smluvní strany třetí osobě, zejména osobě, prostřednictvím které přejímající Smluvní strana vykonává či plní práva a povinnosti vyplývající ze Smlouvy nebo vzniklá v souvislosti se Smlouvou. Za plnění povinností ze Smlouvy se považuje zejména provádění Překládky a s ní souvisejících záležitostí v rozsahu a za podmínek stanovených Smlouvou.
- 11.5 Předávající Smluvní strana zajistila nebo zajistí splnění veškerých zákonných podmínek nezbytných pro předání Osobních údajů vůči subjektům údajů, zejména informuje subjekty údajů o skutečnosti, že došlo k předání konkrétních Osobních údajů přejímající Smluvní straně, a to za účelem plnění Smlouvy. V případě, že přejímající Smluvní stranou je společnost CETIN, předávající Smluvní strana seznámí subjekty údajů rovněž i s podmínkami zpracování Osobních údajů, včetně rozsahu zvláštních práv subjektu údajů, které jsou uvedeny v Zásadách zpracování osobních údajů dostupných na adrese <https://www.cetin.cz/zasady-ochrany-osobnich-udaju>. Splnění povinnosti uvedené v tomto odstavci je předávající Smluvní strana povinna přejímající Smluvní straně na výzvu písemně doložit.

12. ZÁVĚREČNÁ USTANOVENÍ

- 12.1 Smlouva nabývá platnosti a účinnosti dnem jejího uzavření.
- 12.2 Vztahy ze Smlouvy vyplývající i vztahy Smlouvou neupravené se řídí právním řádem České Republiky, zejména občanským zákoníkem.
- 12.3 Písemným stykem či pojmem „**písemně**“ se pro účely Smlouvy rozumí předání zpráv jedním z těchto způsobů:
- (a) v listinné podobě;
 - (b) e-mailovou zprávou s uznávaným elektronickým podpisem dle zák. č. 297/2016 Sb., o službách vytvářejících důvěru pro elektronické transakce, v účinném znění;
 - (c) e-mailovou zprávou zaslanou na adresu kontaktních osob, tak jak jsou specifikovány v čl. 8 Smlouvy.

Smluvní strany ujednaly, že pro případ změny Smlouvy dle odst. 12.6 Smlouvy a

pro případ odstoupení od Smlouvy se nepoužije způsob uvedený pod písmenem (b) a (c).

- 12.4 Smluvní strany se zavazují vyvinout maximální úsilí k odstranění vzájemných sporů, vzniklých na základě Smlouvy nebo v souvislosti se Smlouvou, a k jejich vyřešení zejména prostřednictvím jednání odpovědných osob nebo jiných pověřených subjektů. Nedohodnou-li se Smluvní strany na způsobu řešení vzájemného sporu, má každá ze Smluvních stran právo uplatnit svůj nárok u příslušného soudu České republiky.
- 12.5 Smluvní strany si nepřejí, aby nad rámec ustanovení Smlouvy byla jakákoliv práva a povinnosti dovozovány z dosavadní či budoucí praxe zavedené mezi Smluvními stranami či zvyklostí zachovávaných obecně či v odvětví týkajícím se předmětu plnění Smlouvy, ledaže je ve Smlouvě výslovně sjednáno jinak. Vedle shora uvedeného si Smluvní strany potvrzují, že si nejsou vědomy žádných dosud mezi nimi zavedených obchodních zvyklostí či praxe.
- 12.6 Smlouva může být měněna pouze písemně, a to právními jednáními Smluvních stran výslovně označenými za dodatky ke Smlouvě s podpisy osob oprávněných jednat za Smluvní strany na téže listině; změna jinou formou je vyloučena.
- 12.7 Smluvní strany se dohodly na vyloučení aplikace následujících ustanovení občanského zákoníku:
- § 557;
 - § 1767 odst. 2;
 - § 1740 odst. 2 druhá věta a odst. 3; a
 - § 1743.
- 12.8 Smluvní strany na sebe v souladu s § 1765 odst. 2 občanského zákoníku přebírají nebezpečí změny okolností.
- 12.9 S odkazem na příslušná ustanovení občanského zákoníku, zejména ustanovení § 1881 a § 1895 občanského zákoníku, není Stavebník oprávněn převést či postoupit Smlouvu ani jakákoliv svá práva nebo povinnosti ze Smlouvy nebo z její části třetí osobě bez předchozího písemného souhlasu společnosti CETIN.
- 12.10 Smlouva obsahuje úplné ujednání o předmětu Smlouvy a všech náležitostech, které Smluvní strany měly a chtěly ve Smlouvě ujednat, a které považují za důležité pro závaznost Smlouvy. Žádný projev Smluvních stran učiněný při jednání o Smlouvě ani projev učiněný po uzavření Smlouvy nesmí být vykládán v rozporu s výslovnými ustanoveními Smlouvy a nezakládá žádný závazek žádné ze Smluvních stran.
- 12.11 Smluvní strany souhlasí a potvrzují si, že údaje uvedené ve Smlouvě nejsou předmětem obchodního tajemství a zároveň nejsou informacemi požívajícími ochrany důvěrnosti majetkových poměrů.
- 12.12 Společnost CETIN přijala a dodržuje interní korporátní compliance program navržený tak, aby byl zajištěn soulad činnosti společnosti CETIN s pravidly etiky, morálky, platnými právními předpisy a mezinárodními smlouvami, včetně opatření, jejichž cílem je předcházení a odhalování jejich porušování (program Corporate Compliance - <https://www.cetin.cz/corporate-compliance>). Stavebník (a jakákoliv fyzická nebo právnická osoba, která s ním spolupracuje a kterou využívá pro plnění povinností ze Smlouvy nebo v souvislosti s jejím uzavřením a realizací, tj. zaměstnanci, zástupci nebo externí spolupracovníci) ctí a dodržuje platné právní předpisy včetně mezinárodních smluv, základní morální a etické principy. Stavebník odmítá jakékoliv delikt ní jednání a

tohoto se zdržuje. Stavebník zejména nedopustí, neschválí ani nepovolí žádné přímé nebo zprostředkované jednání, které by způsobilo, že by Stavebník nebo jakýkoliv jeho zaměstnanec, zástupce nebo externí spolupracovník porušil jakékoliv platné právní předpisy týkající se úplatkářství nebo korupce. Tato povinnost se vztahuje zejména nikoli však výlučně i na jakékoliv nezákonné ovlivnění, neoprávněné platby/platby bez právního titulu nebo plnění takové povahy ve vztahu ke státním úředníkům, zástupcům veřejných orgánů, rodinám nebo blízkým přátelům. Vystupuje-li Stavebník pro společnost CETIN nebo jeho jménem, dává dodržování uvedených zásad najevo.

12.13 Smlouva je vyhotovena ve dvou (2) vyhotoveních, z nichž každé má platnost originálu. Každá ze Smluvních stran obdrží jedno (1) vyhotovení.

12.14 Součástí Smlouvy jsou následující Přílohy:

Příloha č. 1 - CTN

Příloha č. 2 - Dohoda o převodu některých práv a povinností z rozhodnutí o umístění stavby – vzor

Doložka

Uzavření smlouvy bylo schváleno Radou města Valašské Meziříčí pod bodem č. R 15/08 dne 21.5.2019.

CETIN:

V Brně dne 31-10-2019



Česká telekomunikační infrastruktura a.s.
Ludmila Uhrová
specialista pro výstavbu sítě - překládky SEK

Česká telekomunikační infrastruktura a.s.
Ošňanská 2681/6
130 00 Praha 3
DIČ: CZ04084063
231


Stavebník:

Ve Valašském Meziříčí dne 11-10-2019



Město Valašské Meziříčí
Bc. Robert Stržínek
starosta



| | |
|---|-----------------|
| podpis:  | datum: 10.10.19 |
| RNDr. David Černoši vedoucí OVS | |

JUDr. Lucie Rapantová
vedoucí právního oddělení

Česká telekomunikační infrastruktura a.s.,
Olšanská 2681/6, Praha 3, Žižkov, 130 00

Technické řešení I.

INVESTIČNÍ AKCE

Kategorie AN – Přístupová síť
Podkategorie VPI -
Číslo SAP
Číslo interní
Schvalování akce 1-kolové schvalování
Název

VPIC V.Meziříčí,rozš.par. ul. Masarykova

Budoucí uživatel NO-OS Zlínsko

Zpracovatel Jiří Králíček

Předkladatel Vedoucí: Pavel Sedlář
Manažer: Pavel Sedlář

Schvaluje

Obsah:

1 Souhrnná zpráva

1.1 Základní údaje

1.2 Účel stavby

2 Technická zpráva

2.1 Vstupní podklady

2.2 Navrhované řešení

2.3 Popis tras

2.4 Použitá technologie

2.5 Použité předpisy

2.6 Koordinace

2.7 Ostatní

3 Podmiňující a související stavby

4 Vyjádření a záznamy

1. Souhrnná zpráva

1.1 Základní údaje

Identifikační údaje

| | |
|----------------|--|
| Název: | VPIC V.Meziříčí,rozš.par. ul. Masarykova |
| Kategorie: | AN - Přístupová síť |
| Podkategorie: | VPI - |
| Typ investice: | |
| Důvod 1: | |
| Číslo interní: | |
| Prvek SPP: | |
| ABC: | |
| HOST: | |
| ATÚ: | |

Kapacitní údaje

| | | Průměrný náklad na: |
|---|----------|---------------------|
| 100800_Délka HDPE trubek pro OK | 0.000 km | kmp mk |
| 100200_Délka metalických kabelů | 0.000 km | kmk mk |
| 100700_Délka nadzemní tratě | 0,000 km | km vyk |
| 100100_Délka párů v metalických kabelech | 0,000 km | km kv |
| 100300_Délka výkopů vč.podvrtů a přechodů | 0.011 km | kmo kv |
| Páry vyvedené na hlavní rozvaděč ústř. | 0 pár | b.j. |
| 100400_Páry zakončené v účast. rozvaděčích | 0 pár | |
| 100900_Počet bytových domů | 0 BD | |
| 101100_Počet bytových jednotek v bytových domech | 0 bj | |
| 100500_Počet rodinných domů | 0 RD | |
| 100600_Počet bytových jednotek v rodinných domech | 0 bj | |

Požadavky:

Název polygonu: VPIC V.Meziříčí,rozš.par. ul. Masarykova

K akci nejsou evidovány žádné požadavky

Termíny:

| | |
|-------------------------------|--|
| Platnost ÚR od: | ÚR neřešíme. |
| Platnost ÚR do: | |
| Plánované zahájení přípravy: | |
| Plánované ukončení přípravy: | |
| Plánované zahájení realizace: | Dle požadavku investora (co nejdříve). |
| Plánované ukončení realizace: | |
| Nabídka k přejímce (Plán): | |

1.2 Účel stavby:

CTN řeší mechanickou ochranu a zkrácení stávající rezervy CETIN ve Valašském Meziříčí na ulici Svěrákova. Stavba je výstavbou příjezdové komunikace na parkoviště.

2 Technická zpráva

2.1 Vstupní podklady:

Objednávka CETIN, podklady TEDO a situace projektu.

2.2 Navrhované řešení:

CTN řeší mechanickou ochranu a zkrácení stávající rezervy CETIN ve Valašském Meziříčí na ulici Svěrákova. Stavba je výstavbou příjezdové komunikace na parkoviště.

V místě plánovaného vjezdu na parkoviště se nachází kabel 10XN0,4, který bude odkopán a uložen do půlené chráničky. Dále dojde ke zkrácení rezervy VALM1384, která je v kolizi s plánovanou plochou parkoviště. Kabel bude zkrácen a ukončen koncovkou SKH2.

- Před záhozem, po odkrytí vedení a po uložení vedení do SYSPRO je zhotovitel povinen přizvat správce sítě ke kontrole, se zápisem o povolení záhozu do SD.
- V rámci této akce budou prováděny montážní práce na vedení, které již zajišťuje telekomunikační provoz.
- Vzhledem ke skutečnosti, že se jedná o mechanickou ochranu a zkrácení rezervy, nebudou řešeny smlouvy ani geometrický plán
- územní rozhodnutí není třeba řešit, jedná se opravu stávajícího vedení

2.3 Popis tras

viz polohopis

VVN: ne

El. trakce: ne

Vodní toky: ne

2.4 Použitá technologie:

Koncovka SKH bude označena Minimarkerem 3M, typ 1255.

2.5 Použité předpisy:

TPP 2001-1 (TP 69 a) - Výstavba přístupových sítí č. I

TPP 2001-1 (TP 69 b) - Výstavba přístupových sítí č. II

TPP 2001-1 (TP 69 c) - Výstavba přístupových sítí č. III

TPP 2002 (TP 117) - Výstavba přístupových sítí - Optické kabely

TA 10 (I.-III) - Stavba nadzemních sítí

ČSN 736005 - Prostorové uspořádání sítí technického vybavení

ČSN 33405 - Podzemní sdělovací vedení

ČSN 341100 - Křižovatky a souběhy vedení

POS 65-2001

Po ukončení stavby je nutno provést závěrečné měření dle TPP 2001 - 4 a TI 14. (měření K1). Dokumentace skutečného provedení bude zapracována dle směrnice TD000002 v aktuální verzi včetně geodetického zaměření.

2.6 Koordinace:

Realizace stavby bude koordinována s realizací parkoviště.

2.7 Ostatní:

Kontakty:

Projektový koordinátor TCZ: p. Recman 606 757 949

Zpracovatel CaTN – K.V.Z. spol. s r. o. – Jiří Králíček 608 737 331

Investor:

Město Valašské Meziříčí,

Náměstí 7/5, 757 01 Valašské Meziříčí, IČO: 00304387, DIČ: CZ00304387, zastoupená: Bc. Robertem Stržínkem - starostou, tel.: 571 621 341, 727 811 161, e-mail: starosta@muvalmez.cz.

Kontaktní osoba: Aleš Cáb - referent, tel. 571 674 528, 725 040 084, e-mail: cab@muvalmez.cz.

Při provádění prací je třeba dodržovat zákon č. 251/2005 o inspekci práce, směrnici BOZP č. 595 a stavební zákon č. 183/2006 a jeho prováděcí předpisy.

3. Podmiňující, související a navazující stavby:

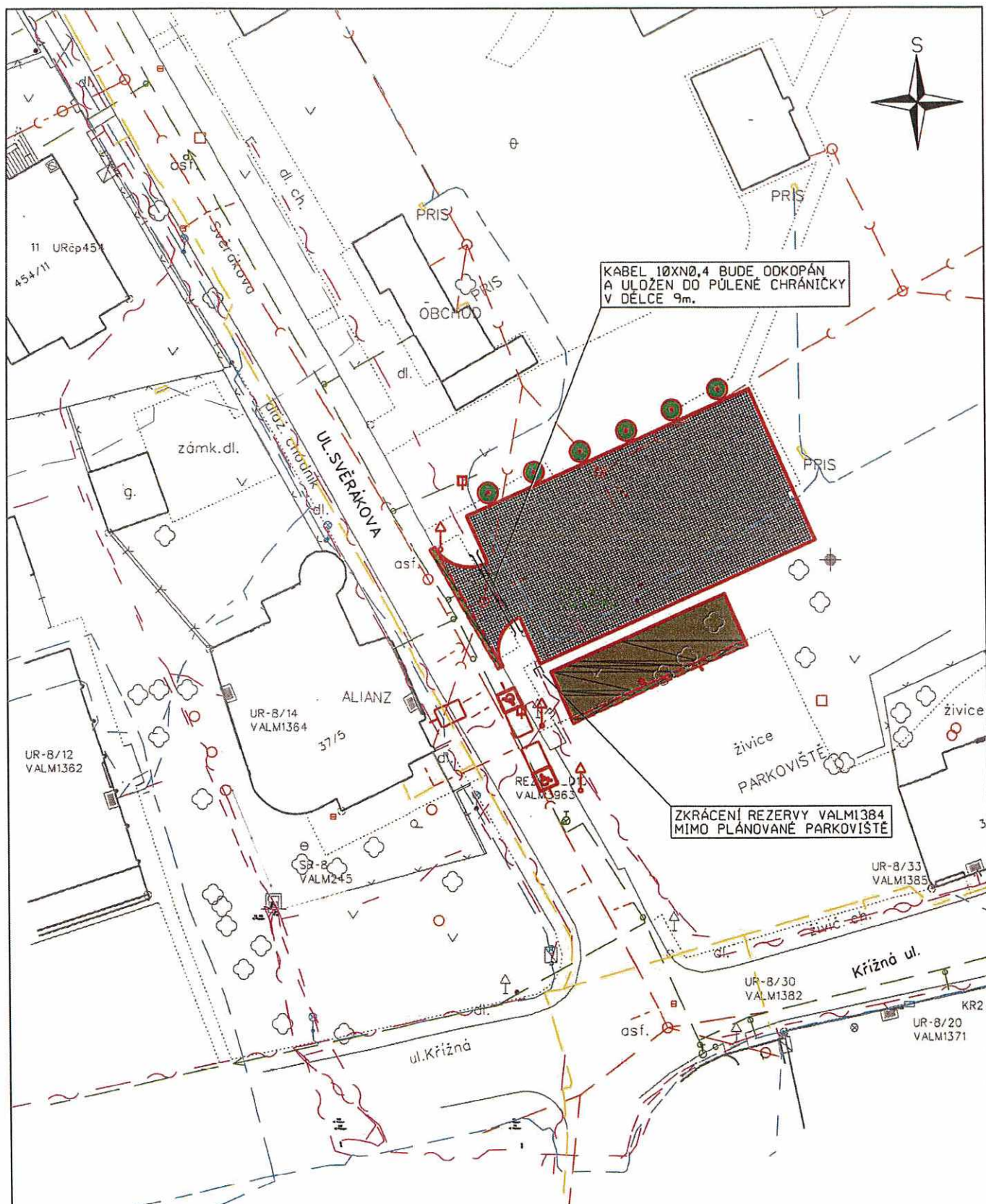
Podmiňující akce - vložené: nejsou

| | | | |
|---------------|-----|-----------------|-------|
| Interní číslo | SAP | Název projektu: | Stav: |
|---------------|-----|-----------------|-------|

Navazující akce - vložené:

| | | | |
|---------------|-----|-----------------|-------|
| Interní číslo | SAP | Název projektu: | Stav: |
|---------------|-----|-----------------|-------|

4. Vyjádření a záznamy – viz. příloha

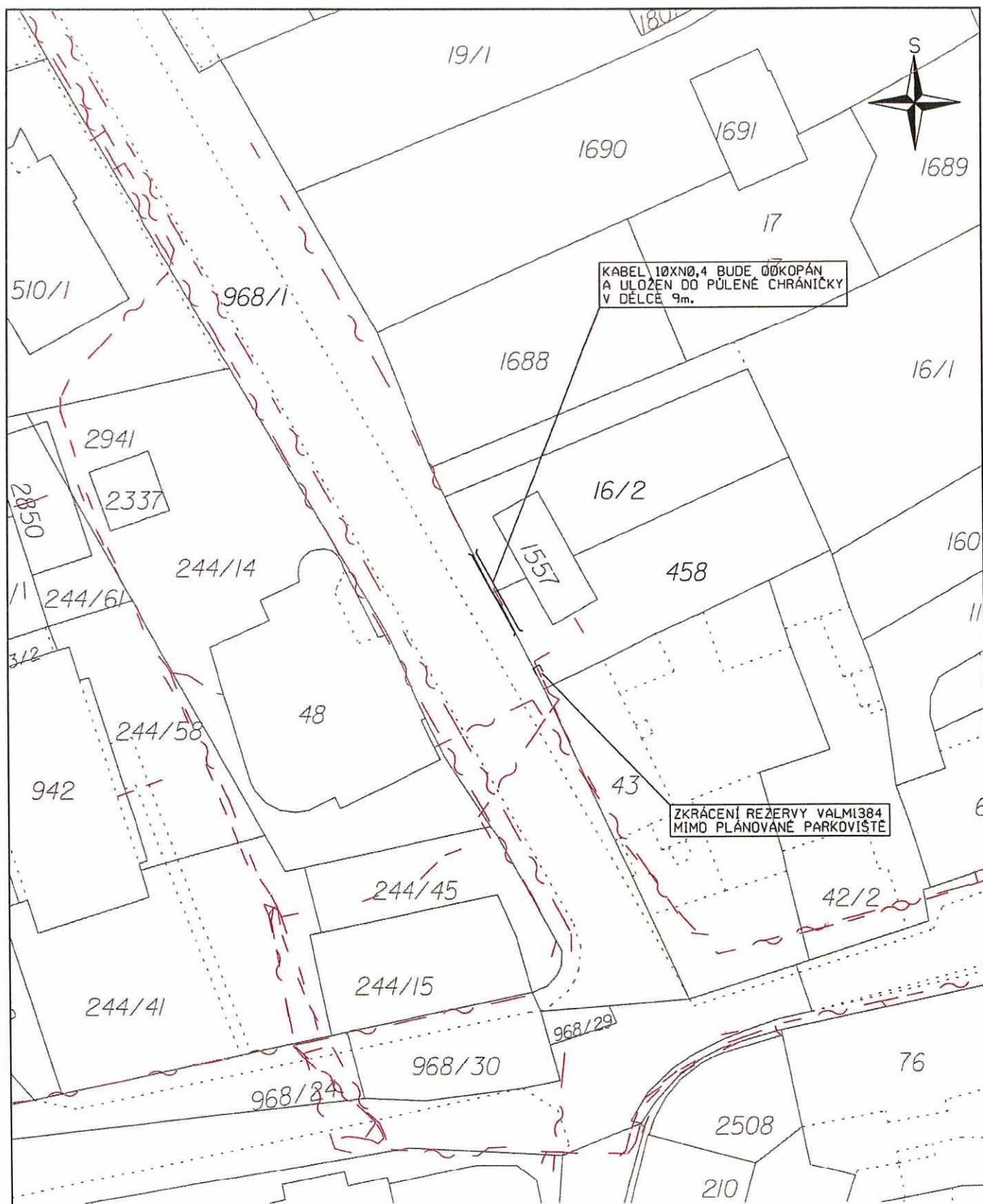


LEGENDA:

| | |
|--|--------------------------|
| | PROJEKTOVANÁ TRASA-výkop |
| | SDĚLŮVACÍ KABEL |
| | SILOVÉ KABELY NN |
| | SILOVÉ KABELY VN |
| | PLYNOVOD ŠTL |
| | KANALIZACE |
| | VODOVOD |

K.V.Z. spol. s r.o. Mokrý 386, 760 01 Zlín, IČO 00546178

| | | | |
|---|------------------------|------------------|----------------------------|
| PROJEKTANT: Jiří Králíček | jiri.kralicek@email.cz | tel. 571 117 722 | ČÍSLO ZAKÁZKY: KVZ-2982/19 |
| STAVBA: VPIC V.Meziříčí,rozš.par. ul. Masarykova | | | DATUM: 03/2019 |
| SITUACE PŘEKLÁDANÉ TRASY VEDENÍ CETIN | | | MĚŘÍTKO: 1:500 |
| OBJEDNATEL: České telekomunikační infrastruktura o.s. | | | 01 |



4/4 katastrální území
Krásno nad Bečvou

LEGENDA:



K.V.Z. spol. s r.o. Mokrá 386, 760 01 Zlín, IČO 00546178

PROJEKTANT: Jiří Králíček jiri.kralicek@email.cz tel. 571 117 722

STAVBA:

VPIC V.MEZIŘÍČÍ,rozš.par. ul. Masarykova

SITUACE TRASY VEDENÍ CETIN V KATASTRÁLNÍ MAPĚ

OBJEDNATEL: České telekomunikační infrastruktura o.s.

ČÍSLO ZAKÁZKY:

KVZ-2982/19

DATUM:

03/2019

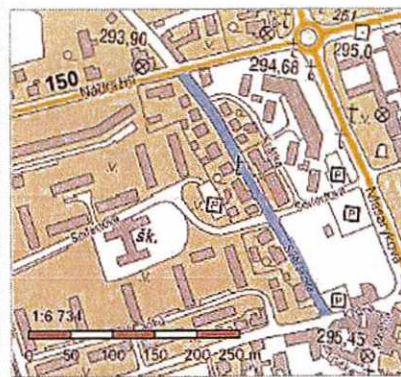
MĚŘÍTKO:

1:500

02

Informace o pozemku

| | |
|---------------------------|-------------------------------------|
| Parcelní číslo: | <u>968/1</u> |
| Obec: | <u>Valašské Meziříčí [545058]</u> |
| Katastrální území: | <u>Krásno nad Bečvou [776432]</u> |
| Číslo LV: | <u>10001</u> |
| Výměra [m ²]: | 3960 |
| Typ parcely: | Parcela katastru nemovitostí |
| Mapový list: | DKM |
| Určení výměry: | Graficky nebo v digitalizované mapě |
| Způsob využití: | silnice |
| Druh pozemku: | ostatní plocha |



Vlastníci, jiní oprávnění

Vlastnické právo

Podíl

Město Valašské Meziříčí, Náměstí 7/5, 75701 Valašské Meziříčí

Způsob ochrany nemovitosti

Nejsou evidovány žádné způsoby ochrany.

Seznam BPEJ

Parcela nemá evidované BPEJ.

Omezení vlastnického práva

Typ

Věcné břemeno (podle listiny)

Věcné břemeno chůze a jízdy

Jiné zápisy

Typ

Změna výměr obnovou operátu

Řízení, v rámci kterých byl k nemovitosti zapsán cenový údaj

Nemovitost je v územním obvodu, kde státní správu katastru nemovitostí ČR vykonává Katastrální úřad pro Zlínský kraj, Katastrální pracoviště Valašské Meziříčí

Zobrazené údaje mají informativní charakter. Platnost k 01.04.2019 17:00:02.

© 2004 - 2019 Český úřad zeměměřický a katastrální, Pod sídlištěm 1800/9, Kobylisy, 18211 Praha 8
Podání určená katastrálním úřadům a pracovištím zasílejte přímo na jejich e-mail adresu.

Verze aplikace: 5.5.5 build 0

Informace o pozemku

| | |
|---------------------------|--|
| Parcelní číslo: | st. 458 |
| Obec: | Valašské Meziříčí [545058] |
| Katastrální území: | Krásno nad Bečvou [776432] |
| Číslo LV: | 10001 |
| Výměra [m ²]: | 304 |
| Typ parcely: | Parcela katastru nemovitostí |
| Mapový list: | DKM |
| Určení výměry: | Graficky nebo v digitalizované mapě |
| Způsob využití: | zboženiště |
| Druh pozemku: | zastavěná plocha a nádvoří |



Vlastníci, jiní oprávnění

| | |
|---|-------|
| Vlastnické právo | Podíl |
| Město Valašské Meziříčí, Náměstí 7/5, 75701 Valašské Meziříčí | |

Způsob ochrany nemovitosti

Nejsou evidovány žádné způsoby ochrany.

Seznam BPEJ

Parcela nemá evidované BPEJ.

Omezení vlastnického práva

Nejsou evidována žádná omezení.

Jiné zápisy

| |
|-----------------------------|
| Typ |
| Změna výměr obnovou operátu |
| Záznam pro další řízení |

Řízení, v rámci kterých byl k nemovitosti zapsán cenový údaj

Nemovitost je v územním obvodu, kde státní správu katastru nemovitostí ČR vykonává [Katastrální úřad pro Zlínský kraj, Katastrální pracoviště Valašské Meziříčí](#)

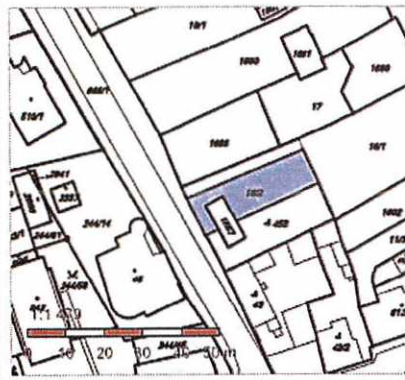
Zobrazené údaje mají informativní charakter. Platnost k 01.04.2019 17:00:02.

© 2004 - 2019 [Český úřad zeměměřický a katastrální](#), Pod sídlištěm 1800/9, Kobylisy, 18211 Praha 8
Podání určená katastrálním úřadům a pracovištím zasílejte přímo na [jejich e-mail adresu](#).

Verze aplikace: 5.5.5 build 0

Informace o pozemku

| | |
|---------------------------|-------------------------------------|
| Parcelní číslo: | <u>16/2</u> |
| Obec: | <u>Valašské Meziříčí [545058]</u> |
| Katastrální území: | <u>Krásno nad Bečvou [776432]</u> |
| Číslo LV: | <u>10001</u> |
| Výměra [m ²]: | 291 |
| Typ parcely: | Parcela katastru nemovitostí |
| Mapový list: | DKM |
| Určení výměry: | Graficky nebo v digitalizované mapě |
| Způsob využití: | ostatní komunikace |
| Druh pozemku: | ostatní plocha |



Vlastníci, jiní oprávnění

| | |
|---|-------|
| Vlastnické právo | Podíl |
| Město Valašské Meziříčí, Náměstí 7/5, 75701 Valašské Meziříčí | |

Způsob ochrany nemovitosti

Nejsou evidovány žádné způsoby ochrany.

Seznam BPEJ

Parcela nemá evidované BPEJ.

Omezení vlastnického práva

Nejsou evidována žádná omezení.

Jiné zápisy

| |
|-----------------------------|
| Typ |
| Změna výměr obnovou operátu |

Řízení, v rámci kterých byl k nemovitosti zapsán cenový údaj

Nemovitost je v územním obvodu, kde státní správu katastru nemovitostí ČR vykonává Katastrální úřad pro Zlínský kraj, Katastrální pracoviště Valašské Meziříčí

Zobrazené údaje mají informativní charakter. Platnost k 01.04.2019 17:00:02.

© 2004 - 2019 Český úřad zeměměřický a katastrální, Pod sídlištěm 1800/9, Kobylisy, 18211 Praha 8
Podání určená katastrálním úřadům a pracovištím zasílejte přímo na jejich e-mail adresu.

Verze aplikace: 5.5.5 build 0

Příloha č. 1 - Specifikace nákladů VPIC V.Meziříčí,rozš.par. ul. Masarykova

PPD - Propočet projektové dokumentace

Ceník: VP-Morava 2018 -VEG - STAND. - 2019.04

Položková d 2019.04

Název stavby: VPIC V.Meziříčí,rozš.par. ul. Masarykova

Číslo SPP prvku:

Zhotovitel PD:

KPO:

HOST:

VUJ:

Rekapitulace nákladů:

| | |
|-----------------------------------|--------------|
| PŘÍPRAVA | 5 677,78 Kč |
| ZEMNÍ PRÁCE | 11 015,21 Kč |
| MONTÁŽ | 8 138,16 Kč |
| GEODETICKÉ PRÁCE PŘÍPRAVA | 0,00 Kč |
| GEODETICKÉ PRÁCE REALIZACE | 5 430,92 Kč |
| VĚCNÁ BŘEMENA PŘÍPRAVA | 0,00 Kč |
| VĚCNÁ BŘEMENA REALIZACE | 0,00 Kč |
| PROVOZNÍ PRÁCE | 0,00 Kč |
| MATERIÁL DOD. CETIN | 0,00 Kč |
| MATERIÁL VYŘAZENÝ | 0,00 Kč |
| MATERIÁL ZHOTOVITELE - Vykazovaný | 5 785,40 Kč |
| MATERIÁL ZHOTOVITELE - Nevkazova | 0,00 Kč |
| POPLATKY | 0,00 Kč |

Celkové náklady: 36 047,47 Kč

STAVEBNÍ ČINNOST 30 369,69 Kč

NESTAVEBNÍ ČINNOST 5 677,78 Kč

Seznam položek

| Číslo SAP | Stavební činnost | Název položky | Množství | Celková cena |
|-------------|------------------|---|----------|--------------|
| PŘÍPRAVA | | | | |
| 958210 | | Návrh cenový a technický bez projednání | 1.00 ks | 5 677,78 Kč |
| ZEMNÍ PRÁCE | | | | |
| 958554 S | | Práce zemní do 50 m-ostatní činnosti | 1.00 ks | 5 080,38 Kč |
| 955577 S | | Rýha v chodníku 35/50-70 | 11.00 m | 5 815,26 Kč |
| 955053 S | | Vytyčení trasy v zastavěném terénu | 11.00 m | 119,57 Kč |
| MONTÁŽ | | | | |
| 952649 S | | Měření stejnosměrné během stavby- první | 1.00 ks | 157,25 Kč |
| 952650 S | | Měření stejnosměrné během stavby - další | 9.00 ks | 326,61 Kč |
| 952644 S | | Měření střídavé během stavby - další čtyřka | 9.00 ks | 217,80 Kč |
| 952643 S | | Měření střídavé během stavby - první čtyřka | 1.00 ks | 84,68 Kč |
| 952647 S | | Měření útlumu během stavby- první čtyřka | 2.00 ks | 314,50 Kč |
| 955288 S | | Montáž koncovky SKH | 1.00 ks | 48,39 Kč |
| 957753 S | | Realizace tratě síťové dohodou | 1.00 ks | 3 720,00 Kč |

rozpočtová rezerva

| | | | |
|----------------------------|--|---------|-------------|
| 955630 S | Vyhledání průběhu tlk. kabelu při výstavbě | 2.00 ks | 2 158,06 Kč |
| 958555 S | Zpracování dok. skut. provedení do 50 m | 1.00 ks | 1 110,87 Kč |
| GEODETICKÉ PRÁCE REALIZACE | | | |
| 956284 S | Zaměření trasy pro stavbu do 100m | 1.00 ks | 5 430,92 Kč |

| Limitka materiálu | | | | |
|-----------------------------------|-----------------------------------|---------------|----------|--------------|
| Číslo SAP | Stavební činnost | Název položky | Množství | Celková cena |
| MATERIÁL ZHOTOVITELE - Vykazovaný | | | | |
| 303918 S | Deska krycí plast. 300x1000 mm | | 11.00 ks | 418,22 Kč |
| 303813 S | Fólie výstražná 330mm PE oranžová | | 11.00 m | 48,62 Kč |
| 316534 S | Koncovka smršť. SKH 2 9/20 mm | | 1.00 ks | 63,91 Kč |
| 319184 S | Spona trubkySYSPRO | | 54.00 ks | 1 099,98 Kč |
| 319209 S | Trubka dělená SYSPRO 160/110 | | 9.00 m | 4 154,67 Kč |

DOHODA O PŘEVODU NĚKTERÝCH PRÁV A POVINNOSTÍ ZE SPRÁVNÍHO ROZHODNUTÍ

Česká telekomunikační infrastruktura a.s.

se sídlem Olšanská 2681/6, Žižkov, 130 00 Praha 3

zapsaná v obchodním rejstříku vedeném u Městského soudu v Praze pod sp. zn. B 20623

IČO: 04084063

DIČ: CZ04084063

zastoupená na základě pověření Ludmilou Uhrovou, specialistou pro výstavbu sítě – překládky SEK

(dále jen „Nabyvatel“)

a

[•]

se sídlem [•]

zapsaná v obchodním rejstříku vedeném u [•]

IČO: [•]

DIČ: [•]

zastoupena [•]

(dále jen „Převodce“)

Nabyvatel a Převodce dále společně jako „Smluvní strany“ a jednotlivě jako „Smluvní strana“,

dne, měsíce a roku níže uvedeného, dle příslušných ustanovení zákona č. 89/2012 Sb., občanský zákoník, v účinném znění (dále jen „Občanský zákoník“) uzavírají tuto

DOHODA O PŘEVODU NĚKTERÝCH PRÁV A POVINNOSTÍ ZE SPRÁVNÍHO ROZHODNUTÍ

(dále jen „Dohoda“)

1. PŘEDMĚT DOHODY

- 1.1 Převodce je na základě rozhodnutí o umístění stavby „[•]“, které bylo vydáno dne [•], [KÝM] pod čj. [•] a nabylo právní moci dne [•] (dále jen „Rozhodnutí o umístění stavby“) oprávněn k umístění [•] (dále jen „Stavba“). Rozhodnutí o umístění stavby je Přílohou č. 1 Dohody.
- 1.2 Předmětem převodu jsou některá práva a povinnosti z Rozhodnutí o umístění stavby, a to právo k umístění Stavby za podmínek v citovaném rozhodnutí stanovených, a dále s ním související práva a povinnosti, která plynou ze stanovisek dotčených orgánů státní správy, správců inženýrských sítí a účastníků řízení pro umístění Stavby, tak jak jsou stanoveny v Rozhodnutí o umístění stavby.

2. PŘEVOD PRÁV

- 2.1 Převodce uzavřením Dohody, s účinností ke dni uzavření Dohody, převádí na Nabyvatele některá práva a povinnosti z Rozhodnutí o umístění stavby, a to toliko právo k umístění Stavby za podmínek v Rozhodnutí o umístění stavby stanovených, a dále související práva a povinnosti, která plynou ze stanovisek dotčených orgánů státní správy, správců



inženýrských sítí a účastníků řízení, tak jak jsou v Rozhodnutí o umístění stavby 11 stanoveny.

- 2.2 Převodce se zavazuje postoupení písemně oznámit Správnímu orgánu nejpozději do třiceti (30) pracovních dnů ode dne uzavření Dohody.

3. ZÁVĚREČNÁ USTANOVENÍ

- 3.1 Dohoda, a práva a povinnosti Smluvních stran z Dohody vyplývající, se řídí právními předpisy České republiky, zejména Občanským zákoníkem, a případné spory budou řešeny příslušnými soudy České republiky.
- 3.2 Žádný projev Smluvních stran učiněný při jednání o Dohodě ani projev učiněný po uzavření Dohody, jež není v Dohodě uveden, nesmí být vykládán v rozporu s výslovnými ustanoveními Dohody a nezakládá žádný závazek ani jedné ze Smluvních stran.
- 3.3 Dohoda může být měněna nebo zrušena pouze písemně; změna jinou formou je vyloučena. Za písemnou formu nebude pro tento účel považována výměna e-mailových či jiných elektronických zpráv.
- 3.4 Smluvní strany si nepřejí, aby nad rámec ustanovení Dohody byla jakákoliv práva a povinnosti dovozovány z dosavadní či budoucí praxe zavedené mezi Smluvními stranami či zvyklostí zachovávaných obecně či v odvětví týkajícím se předmětu plnění Dohody, ledaže je v Dohodě výslovně sjednáno jinak. Vedle shora uvedeného si Smluvní strany potvrzují, že si nejsou vědomy žádných dosud mezi nimi zavedených obchodních zvyklostí či praxe.
- 3.5 Dohoda nabývá platnosti a účinnosti v den jejího uzavření.
- 3.6 Dohoda je vyhotovena ve dvou (2) vyhotoveních, z nichž každé má platnost originálu. Každá ze Smluvních stran obdrží jedno (1) vyhotovení.
- 3.7 Následující Přílohy jsou nedílnou součástí Dohody:

Příloha č. 1 – Rozhodnutí o umístění stavby

Nabyvatel:

Převodce:

V _____ dne _____

V _____ dne _____

Česká telekomunikační infrastruktura a.s.

[]

Ludmila Uhrová

specialista pro výstavbu sítě - překládka SEK